

The background is a vibrant orange color. It is decorated with various geometric shapes in shades of purple, blue, and yellow. These shapes include squares, triangles, and rectangles, some of which are partially overlapping or cut off by the edges of the page. The overall composition is modern and playful.

RUA DE

BRINCAR

UMA PROPOSTA PARA
BENEVIDES - PA

Realização

Prefeitura Municipal de Benevides
Fundação Bernard van Leer
CECIP Centro de Criação de Imagem Popular

Elaboração

Laboratório da Cidade

Equipe Laboratório da Cidade

Amanda Pinho
Elis Almeida
Lucas Nassar
Lygia Nassar
Paulo Nascimento
Taynara Gomes



SUMÁRIO


Introdução	04
Onde estão as crianças de Benevides	06
Oficina com a equipe da prefeitura.....	09
Descrição da oficina	10
Síntese dos dados coletados	17
Caminhos possíveis para a Rua de Brincar em Benevides...	24
Propostas	26
O que é uma Rua de Brincar.....	27
O que precisa para a Rua de Brincar acontecer em	30
Benevides	
Proposta de kit de Ativação	32
Projeto de Lei	34

Introdução

A rua é um espaço público fundamental para a vida urbana, pois é nela que se manifestam as relações sociais, culturais, políticas e econômicas da cidade. Reconhecer a rua como um espaço de convivência, de diversidade, de mobilidade e de cidadania é transformar a forma como vemos e vivemos a cidade. É valorizar as ruas como lugares de encontro, de troca, de expressão e de participação. É incentivar as pessoas a ocuparem as ruas com atividades lúdicas, culturais, educativas e recreativas, que promovam o bem-estar, a saúde, a segurança e a sustentabilidade. É criar condições para que as ruas sejam acessíveis, inclusivas, democráticas e acolhedoras para todos os públicos.

Nesta perspectiva, este caderno é fruto de um processo de discussão, formação e construção coletiva de um projeto de ruas de lazer no município de Benevides, voltado para as crianças e sua rede de cuidadores. O projeto recebeu o nome de Ruas de Brincar. O material apresenta uma síntese da consultoria realizada pelo Laboratório da Cidade para a Prefeitura Municipal de Benevides, com o intuito de desenhar, em parceria com a equipe técnica do município, o modelo ideal do projeto para a cidade.

Em 2022, Benevides se inspirou em outras cidades da Rede Urban 95 e iniciou a movimentação para implementar o projeto Ruas de Brincar em seu território. Foram realizados testes com diferentes metodologias, locais e formatos, buscando um modelo adequado ao contexto local. Diante disso, a prefeitura percebeu a necessidade de um momento de formação e alinhamento entre as secretarias e os técnicos para construir um repertório baseado em exemplos internacionais e nacionais de ruas de lazer que favorecessem a ocupação do espaço pelas crianças. Além disso, o obje-



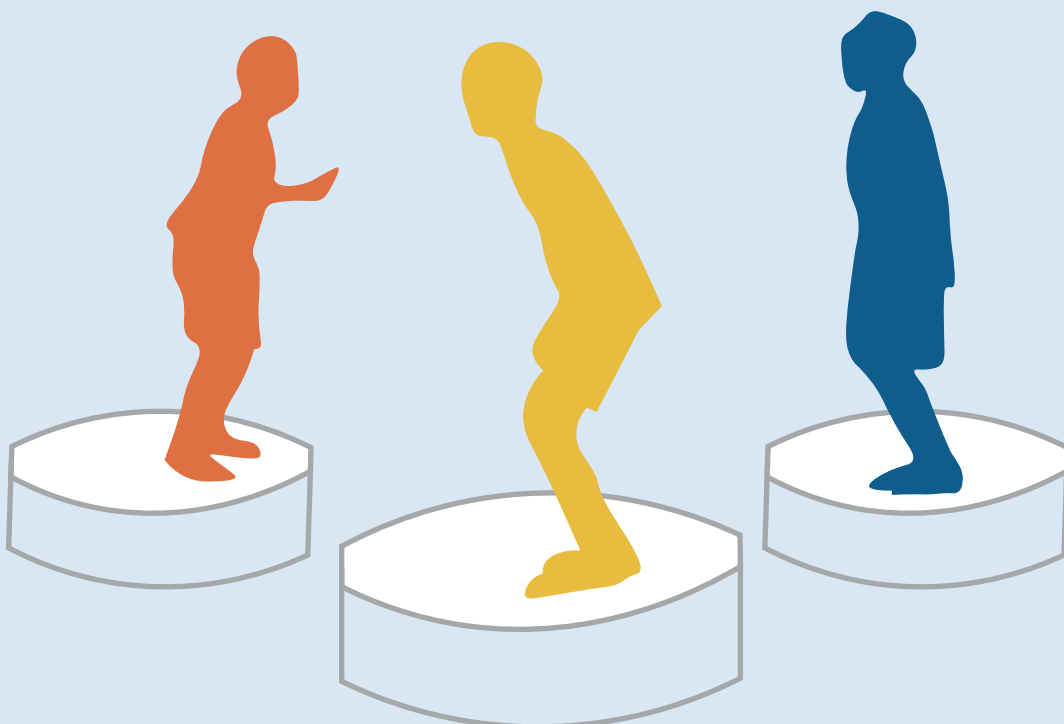
tivo era desenhar um programa que levasse em conta as particularidades da cidade e as práticas cotidianas das crianças e sua rede de cuidadores.

Esse processo passou pelas seguintes etapas:

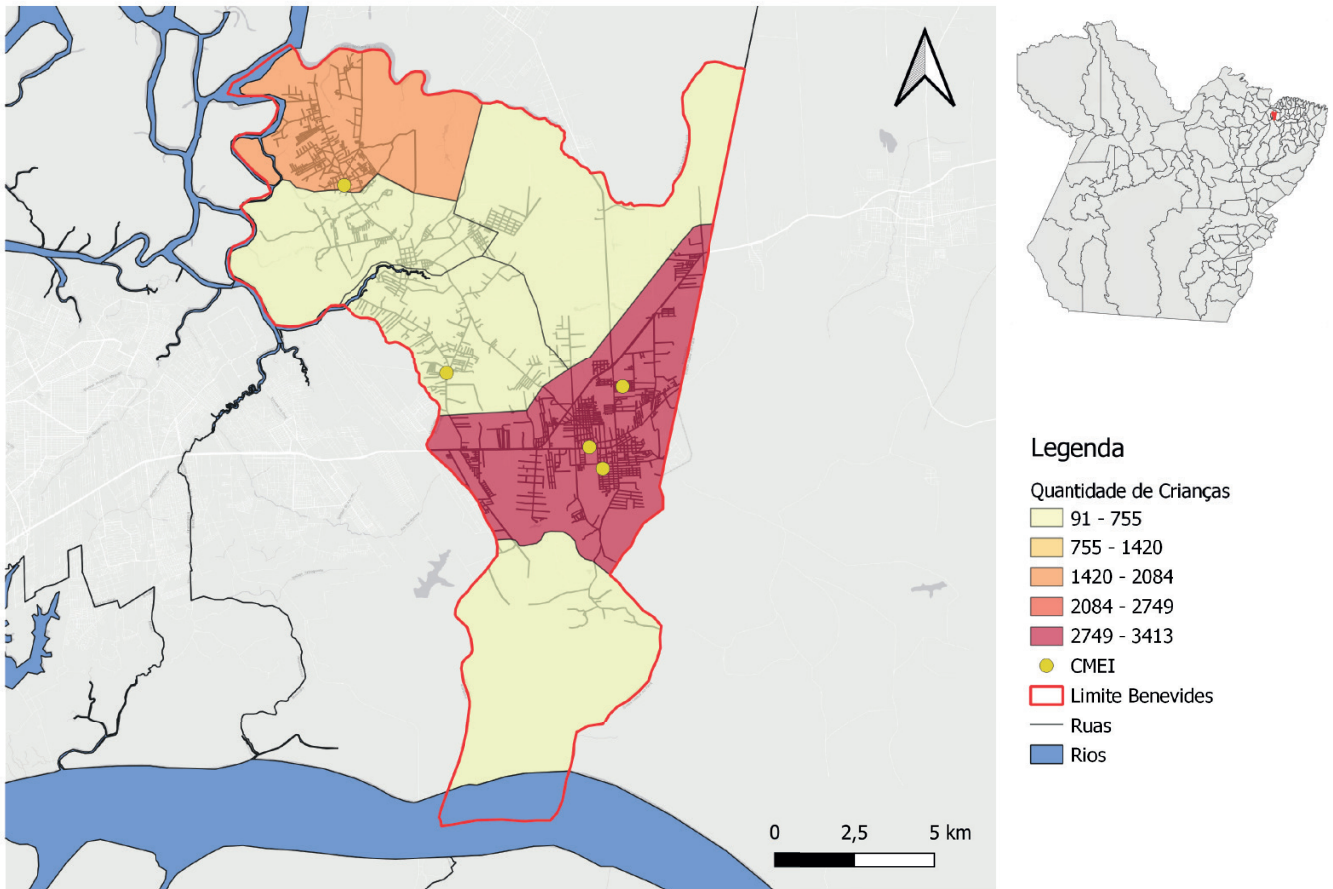
- Formação
- Avaliação dos testes executados
- Diagnóstico do contexto municipal
- Mapeamento de lugares possíveis para implementação do projeto
- Estudo de Caso
- Mapeamento de atores
- Organização de Atividades e materiais
- Avaliação da proposta

O debate e a discussão da oficina estão registrados neste caderno, que tem como seu principal resultado a proposta de lei, desenhada a partir dessa construção coletiva, para a implementação do projeto no município.

ONDE ESTÃO AS CRIANÇAS DE BENEVIDES

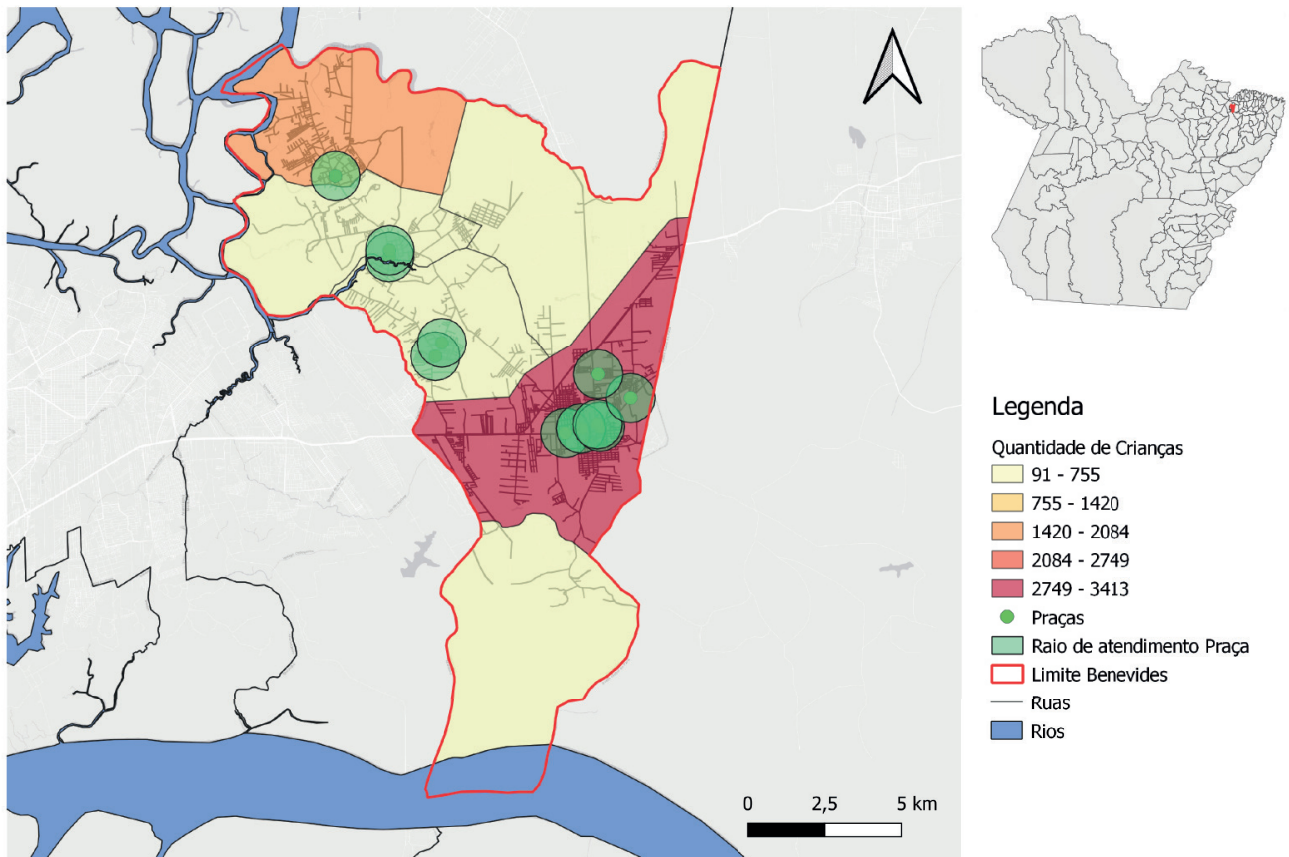


Quantidade de Crianças por Distrito



Benevides é um município com uma população estimada de 63.768 habitantes, distribuída entre cinco distritos. Um deles se destaca como o principal, sendo atravessado por duas rodovias, uma federal e outra estadual, que concentram não apenas a população, mas também os principais serviços e infraestrutura. Ao analisar os dados que constam no Plano Municipal da Primeira Infância, é possível perceber que esse padrão se repete em relação à densidade de crianças por distrito, assim como aos serviços e espaços para esse público, como praças e centros educacionais.

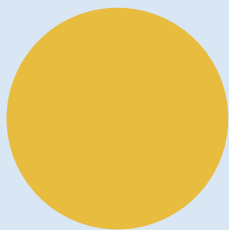
Quantidade de Crianças por Distrito + Praças



*Mapas produzidos com dados do PMPI

O cenário de ocupação socioespacial em Benevides, por um lado, facilita compreender os locais com as principais demandas para a implementação de políticas para a infância. Por outro lado, revela também a necessidade de descentralizar ações e programas para esse público, sobretudo pela dificuldade de acesso ao distrito central.

OFICINA COM A EQUIPE DA PREFEITURA



Descrição da oficina

Foi realizada uma oficina de formação sobre Ruas de Brincar com a equipe da Prefeitura Municipal de Benevides com o objetivo de compreender metodologias e formatos de execução e também discutir a realidade do contexto local e as adequações necessárias para implementar o projeto na cidade.

A formação buscou integrar diferentes áreas de atuação: Mobilidade, urbanismo, educação, assistência, cultura e esporte, e reuniu ao todo quinze profissionais que serão linha de frente na execução do programa.

A formação seguiu o seguinte roteiro

1) Por que existem ruas de brincar?

Por que é importante brincar ao ar livre?

2) Quais espaços para brincar ao ar livre existem na cidade?

Divisão da equipe em três grupos menores para mapeamento dos espaços com potenciais

3) Qual local tem potencial para ser o primeiro?

Discutir potenciais e desafios através de uma matriz de avaliação.

Forças, Oportunidades, Fraquezas e Ameaças.

4) Como cada ator pode colaborar?
Como as secretarias podem estar envolvidas?

5) Construção de repertório: estudos de caso,
estímulos, brincadeiras e mobiliários

6) Estratégias de articulação entre atores

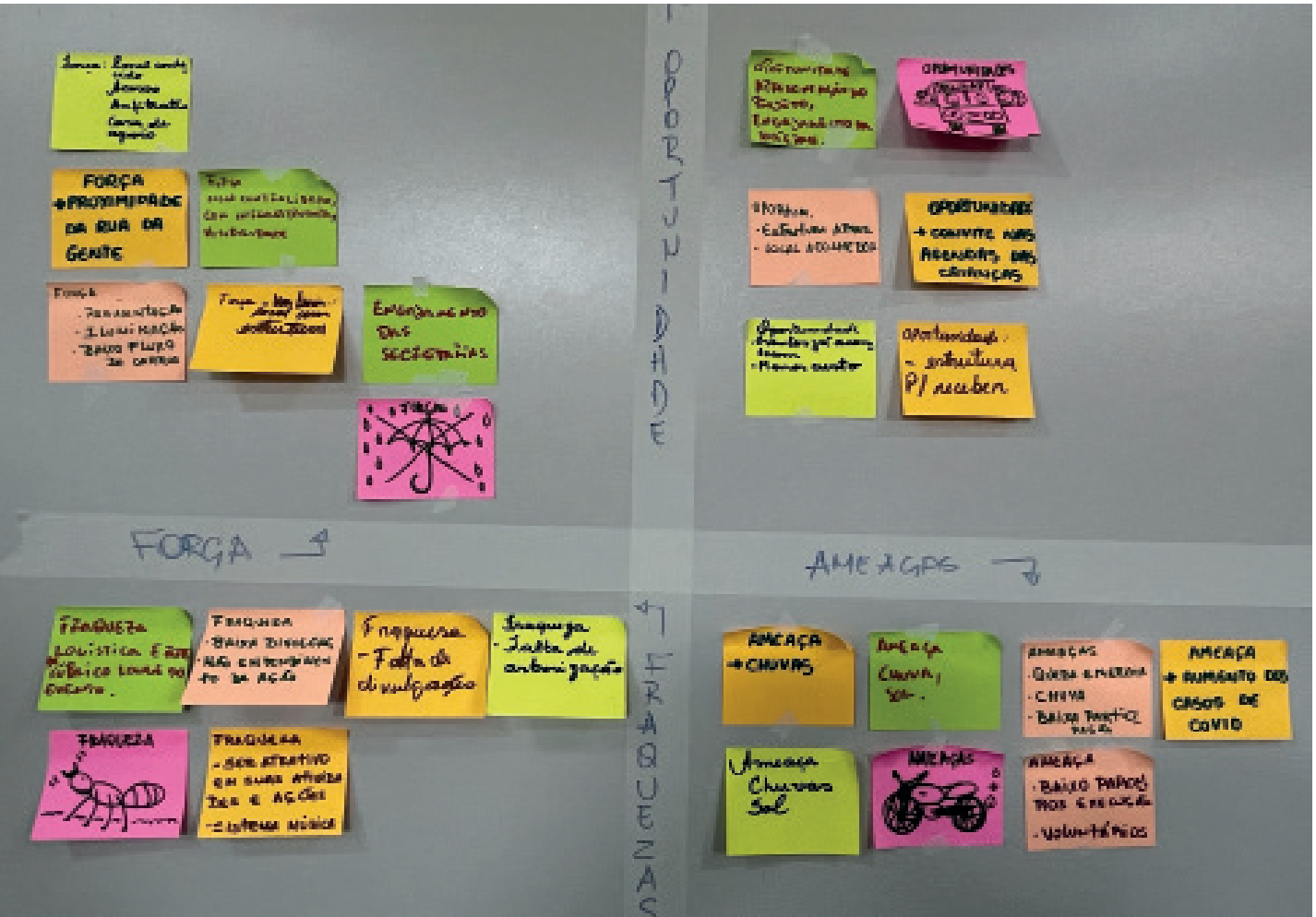
7) Como organizar o espaço

8) Implementação: decreto ou projeto de lei -
Viabilidade, periodicidade, recurso

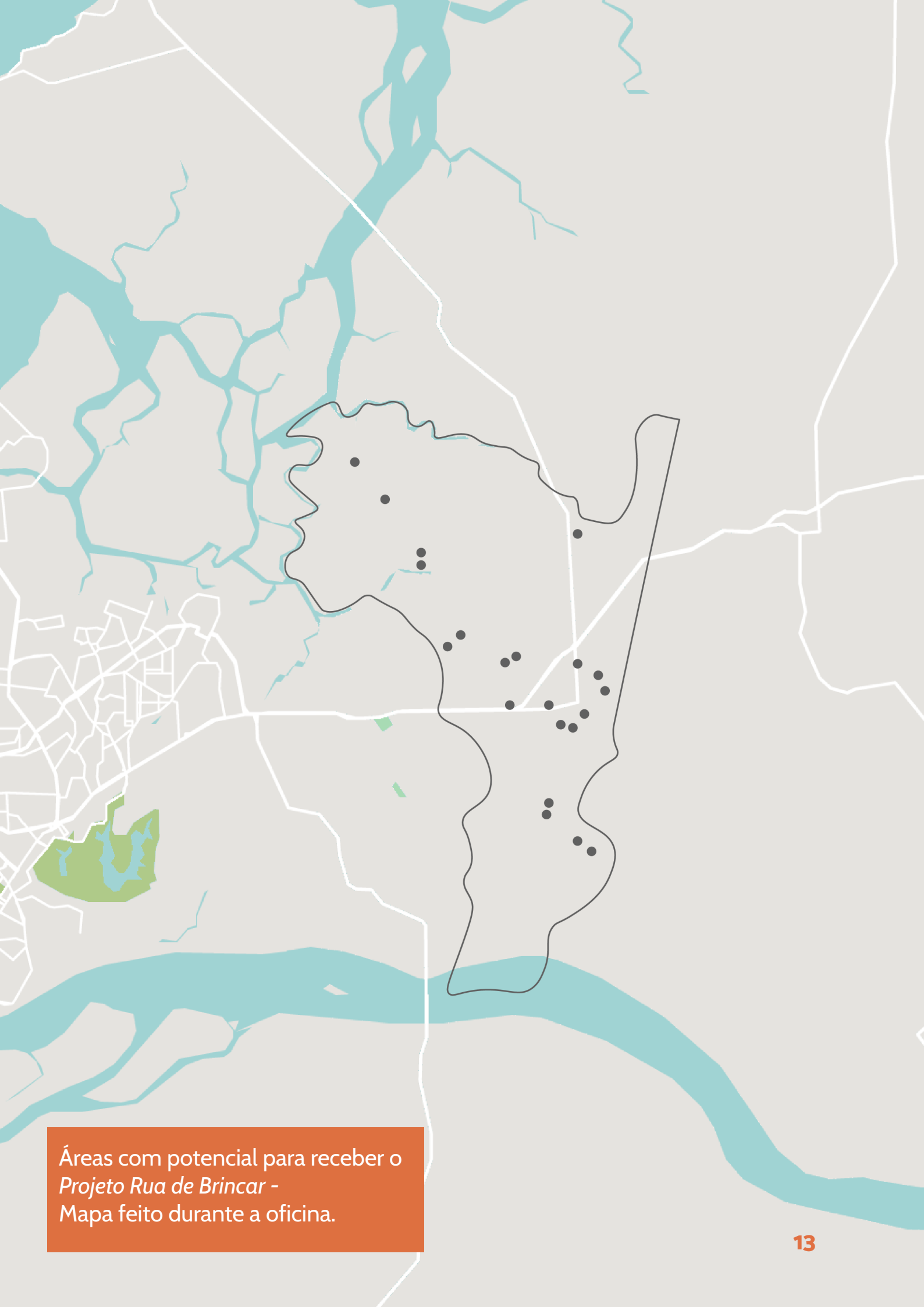
9) Avaliação da população - Validação



Construção de repertório com a equipe



Matriz de avaliação das forças, fraquezas, oportunidades e ameaças.



Áreas com potencial para receber o
Projeto Rua de Brincar -
Mapa feito durante a oficina.

A área escolhida como estudo de caso



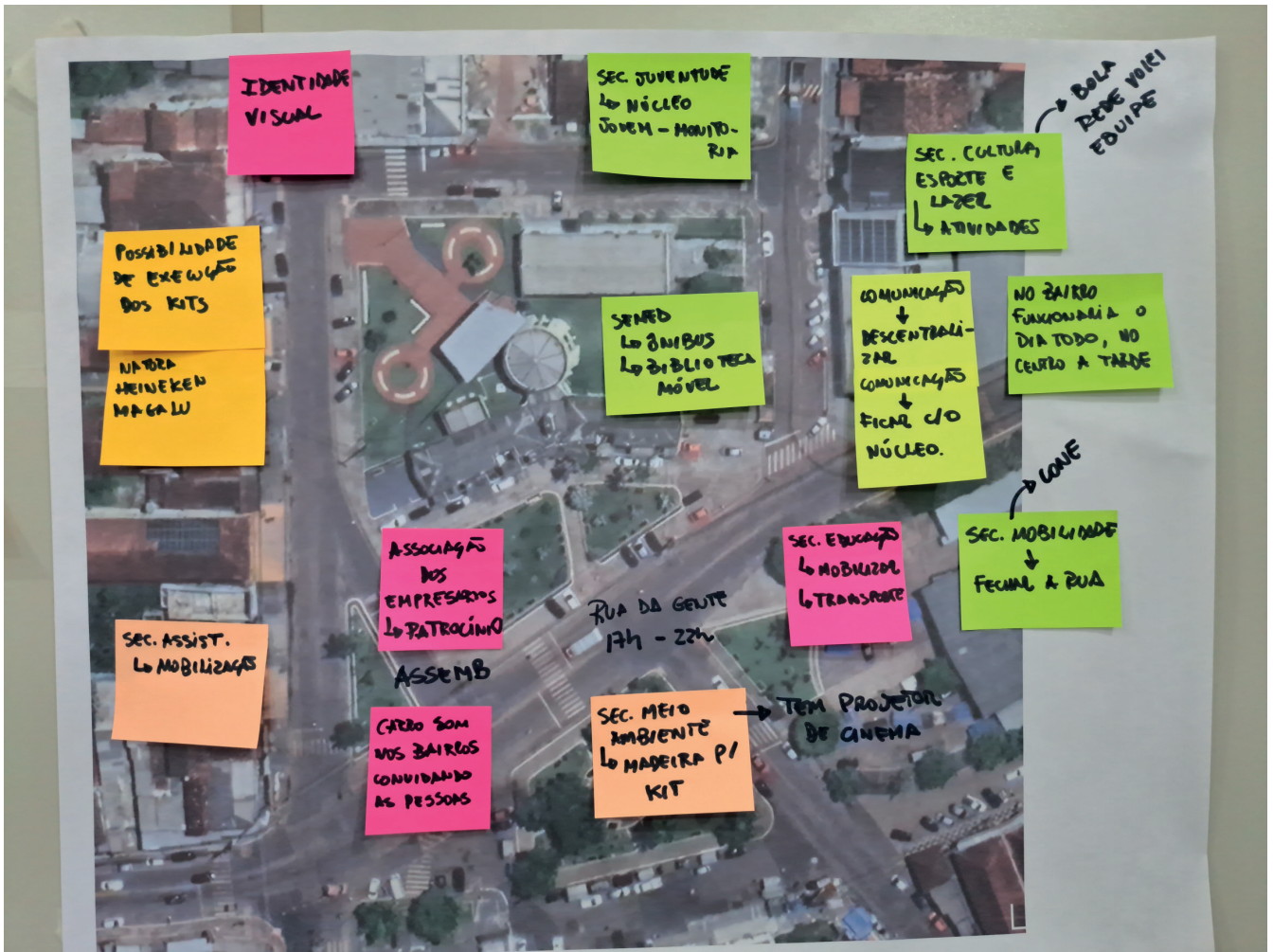
Essa foi a área escolhida como estudo de caso pela proximidade do Programa Rua da Gente e facilidade de acesso, entretanto em vários momentos foi pautada a importância de levar o projeto para áreas mais distantes do centro da cidade.



Discussão sobre o espaço escolhido

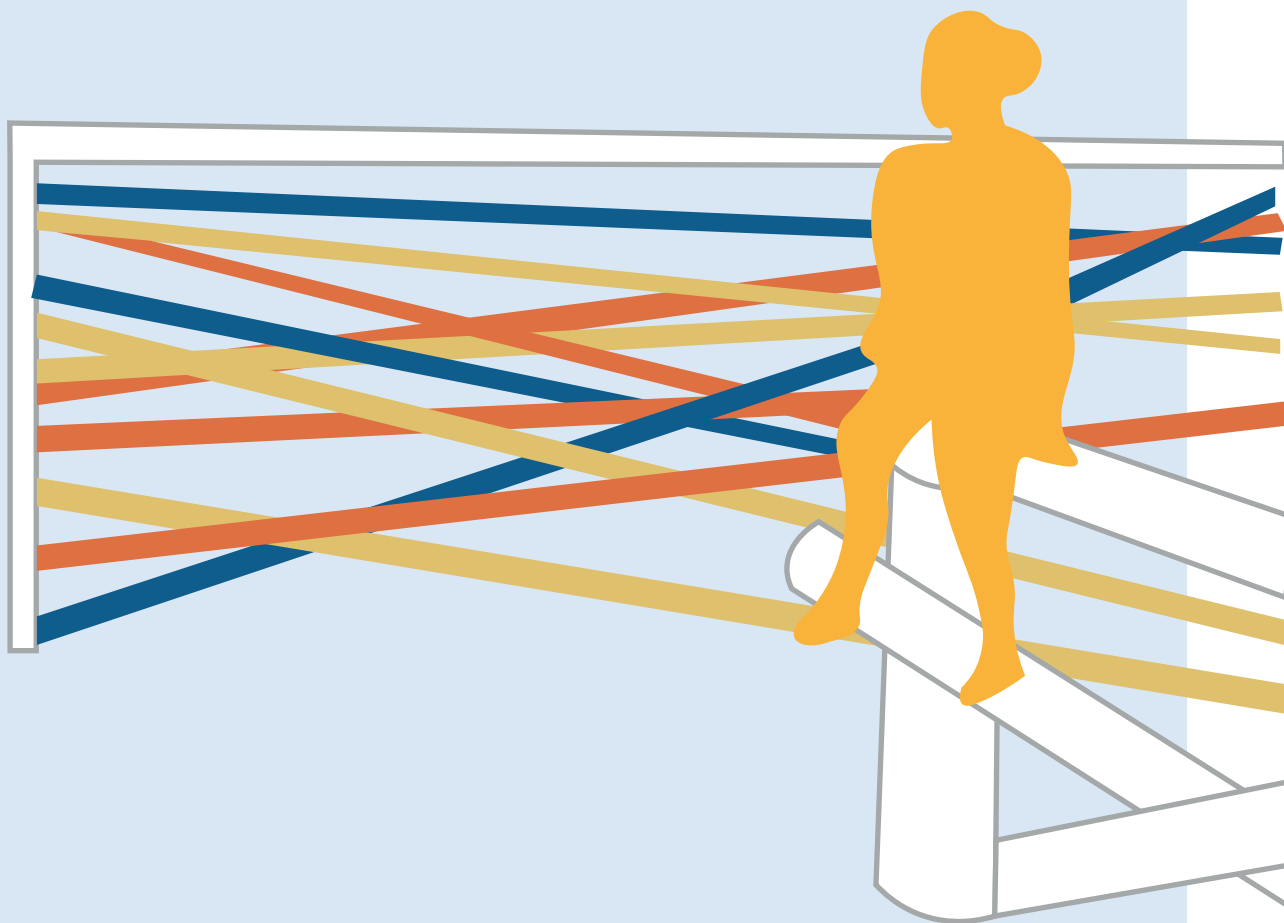


Conversas sobre como mobilizar e articular os atores



Desenhando ideias e propostas para implementar o projeto

SÍNTESE DADOS COLETADOS NA OFICINA



SÍNTESE DA MATRIZ DE ANÁLISE DAS CONDICIONANTES DO LOCAL ESCOLHIDO PARA PRIMEIRA RUA DE BRINCAR

GRUPO 01			
OPORTUNIDADES	FORÇA	AMEAÇAS	FRAQUEZAS
AMPLIAÇÃO DO ESPAÇO	FÁCIL ACESSO	CONDIÇÕES CLIMÁTICAS (SOL/CHUVA)	FLUXO INTENSO DE VEÍCULOS
RESGATA BRINCADEIRAS DE CRIANÇA	SEGURANÇA	ACESSIBILIDADE DO ESPAÇO	FALTA DE BANHEIRO
MOVIMENTO/FORTALECE MICROEMPREENDEDORISMO	PROMOVE SAÚDE FÍSICA E MENTAL DAS CRIANÇAS	CHUVA	DESNIVELAMENTO DAS RUAS
ESPAÇO PARA COMÉRCIO LOCAL	LAZER		FALTA ARBORIZAÇÃO
FORTALECE O VÍNCULO FAMILIAR	RESGATE DE BRINCADEIRAS		
	INFRAESTRUTURA		
	PÚBLICO FIEL AO LOCAL		
	FÁCIL ACESSO		
	HORÁRIOS E DIAS ADEQUADOS		

GRUPO 02

OPORTUNIDADES	FORÇAS	AMEAÇAS	FRAQUEZAS
APRESENTAÇÃO DO PROJETO	LOCAL CONHECIDO	CHUVA	LOGÍSTICA PARA PÚBLICO LONGE DO EVENTO
ENGAJAMENTO DA SOCIEDADE	FÁCIL ACESSO	CHUVA	BAIXA DIVULGAÇÃO
INTERMEDIÇÃO DAS ESCOLAS	ANFITEATRO	SOL	NÃO ENTENDIMENTO DA AÇÃO
ESTRUTURA PARA APRESENTAÇÃO	CASA DE APOIO	QUEDA DE ENERGIA	FALTA DIVULGAÇÃO
LOCAL ACOLHEDOR	PROXIMIDADE COM O RUA DA GENTE	CHUVA	FORMIGAS
CONVITE NA AGENDA DAS CRIANÇAS	LOCAL CENTRALIZADO	BAIXA PARTICIPAÇÃO	FALTA DE ABORIZAÇÃO
EVENTOS JÁ ACONTECEM	LOCAL COM INFRAESTRUTURA	AUMENTO DOS CASOS DE COVID	SER ATRATIVO EM SUAS ATIVIDADES E AÇÕES
MENOR CUSTO	VISIBILIDADE	CHUVA	SISTEMA DE MÚSICA
ESTRUTURA PARA RECEBER	PAVIMENTAÇÃO	SOL	
	ILUMINAÇÃO	MOTOS	
	BAIXO FLUXO DE CARROS	BAIXO PARCEIROS EXECUÇÃO	
	ENGAJAMENTO DAS SECRETARIAS	VOLUNTÁRIOS	

GRUPO 03

OPORTUNIDADES	FORÇAS	AMEAÇAS	FRAQUEZAS
PARTICIPAÇÃO DE AMBULANTES	FÁCIL ACESSO	FALTA DE RESPEITO COM A AÇÃO, POR CONTA DA INFORMAÇÃO	FALTA DE SOMBRA
PARTICIPAÇÃO DE LEGISLATIVO	BAIXO FLUXO DE CARROS	QUESTÕES CLIMÁTICAS (CHUVAS)	PAVIMENTAÇÃO
LOGÍSTICA DO COMÉRCIO LOCAL	CENTRO DA CIDADE	FALTA DE COMUNICAÇÃO POR PARTE DOS ÓRGÃOS MUNICIPAIS (CIDADÃO)	FALTA DE SOMBRA, SEM ARBORIZAÇÃO
	FACILIDADE DE INTERDIÇÃO		FALTA DE SINALIZAÇÃO
	POSSIBILIDADE DE UMA INTERAÇÃO ENTRE PESSOAS PELO FÁCIL ACESSO		FALTA DE CONEXÃO ENTRE ESPAÇOS LIVRES
			DISTÂNCIA DO ESPAÇO ATÉ OS ÓRGÃOS DE SEGURANÇA

Principais problemas

- Chuva
- Local central - as programações sempre são apenas no centro da cidade
- Falta arborização
- Falta sombra
- Motos
- Faltam banheiros
- Falta logística de acesso para quem mora longe
- Normalmente tem baixa divulgação
- Muita formiga na área gramada
- Falta sinalização
- Falta identidade do projeto

Principais potenciais:

- Possibilidade de resgate de brincadeiras
- Fortalecimento de vínculo familiar
- Local de fácil acesso
- Local seguro
- Proximidade do Rua da Gente
- Público fiel ao local
- Precisa apresentar o projeto para a população engajar (comunicação)
- Possibilidade de intermediação das escolas
- Local acolhedor
- Enviar convite na agenda das crianças
- Já tem estrutura boa
- Secretarias já são engajadas
- Potencial de descentralizar a atividade

PROPOSTAS, IDEIAS E SUGESTÕES APONTADAS PELOS GRUPOS

ATOR	ATIVIDADE	ÁREA
SEMTEPS	Oficina de pintura	Área do Anfiteatro
	Oficina de pipa	
	Teatro Infantil	
	Contação de história	
	Personagens	
	Dança livre	
	Música	
	Mobilização	
SEMMAT	Pé de lata	Rua
	Pé de pau	
	Bambolê	
	Corrida de saco	
	Quebra pote	
	Pula corda	
	Pau de cebo	
	Oficina de reciclagem	Área de Anfiteatro
	Kit de madeira	Rua
SEMJUV	Ballet	Área de Anfiteatro
	Teatro Infantil	
	Grupo musical	
	Cantiga de roda	
	Futebol	Área gramada
	Circuitos	
	Vôlei	
	Cabo de guerra	
SEMED	Peteca	Área de Anfiteatro
	Casinha	
	Bole-bole	
	Amarelinha	Rua
	Pé de lata	
	Pé de pau	
	Bambolê	
	Corrida de saco	
	Quebra pote	
	Pula corda	
	Pau de cebo	Área gramada
	Travinha	
	Cabo de guerra	Rua
	Amarelinha	
	Elástico	
	Pintura facial	Área de Anfiteatro
	Circuitos	Rua
	Transporte	
Biblioteca móvel		

SEDESTRAN	Oficina de pintura	
SECEL	Travinha	Área gramada
	Cabo de guerra	
	Ballet	
	Teatro Infantil	Área do Anfiteatro
	Grupo musical	
	Cantiga de roda	
	Pula corda	
	Futebol	Área gramada
	Circuitos	
	Vôlei	
Núcleo de Inovação	Articulação entre secretarias	Rua
	Amarelinha	
	Elástico	
	Pula corda	
	Bole-bole	
	Bambolê	
	Pintura	
	Brincadeira de bola	
	Livros	
	Peteca	
	Circuito	
Gabinete	Fornecimento de materiais	
CECOM	Divulgação	
Ass. de Empresários	Patrocínio	
	Tapete Lúdico	
	Espaço de pintura	
	Faz de conta (fantoche)	
	Jogos de tabuleiro	
	Cavalete de pintura	

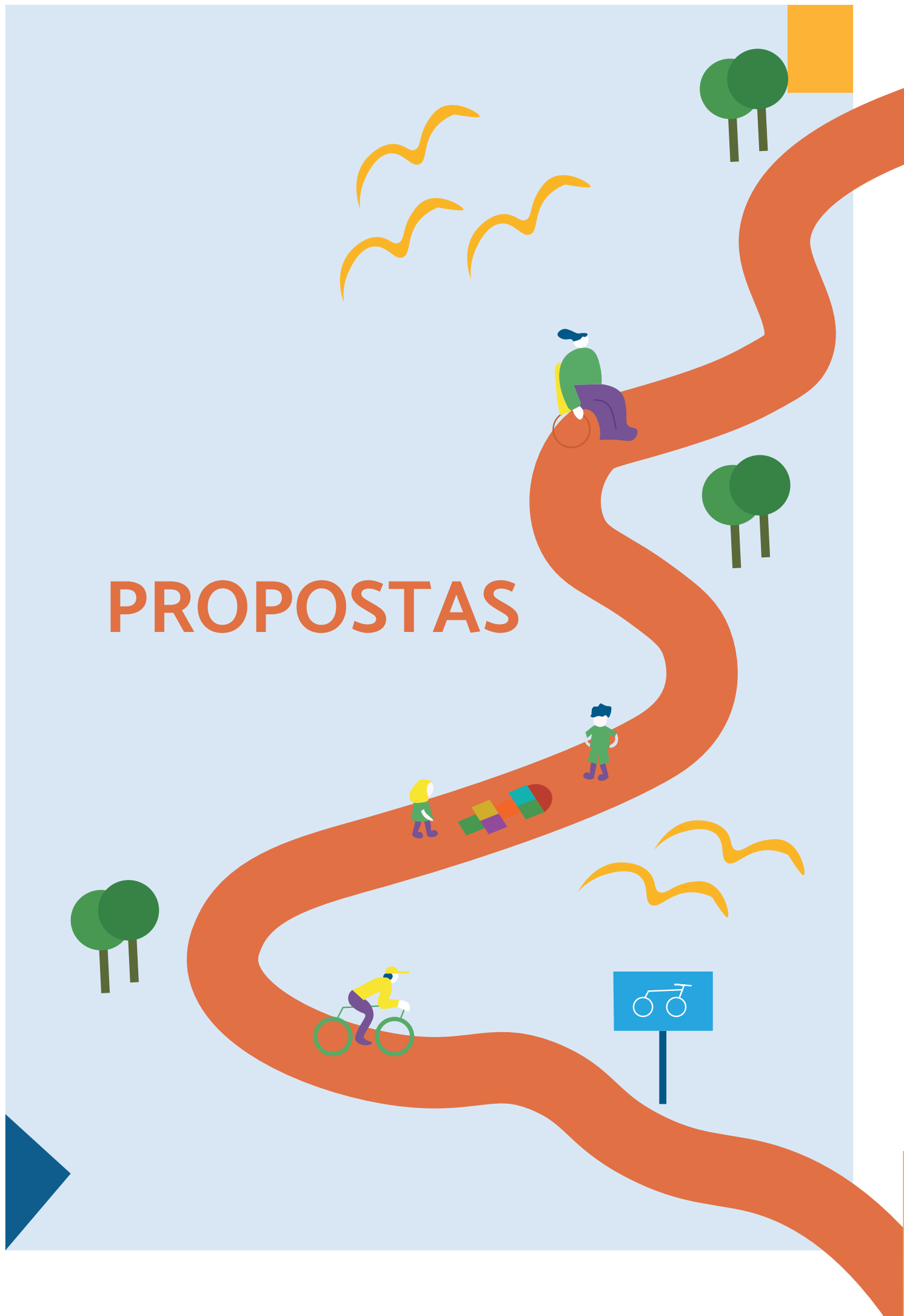
Caminhos para o Rua de Brincar em Benevides

Durante a oficina foram discutidos caminhos possíveis para a melhor forma de implementar o Rua de Brincar no município de Benevides. A seguir, apresentamos os principais pontos de discussão e a definição escolhida a partir das conversas entre os participantes.

Iniciativa		
População	Prefeitura	Pactuação durante a oficina
<p>- População pode solicitar que, na sua rua, seja implementada uma Rua de Brincar. Prefeitura garante a rua fechada e a entrega do Kit de ativação que ficaria sob responsabilidade dos moradores.</p> <p>Apontamentos:</p> <ul style="list-style-type: none"> - Em Benevides a prática de brincar na rua já acontece sem a necessidade de fechar a rua, pois na maior parte das ruas o volume de tráfego de veículos é baixo. Isso seria relevante para as ruas da área central. - Por esse motivo existe a preocupação se a população iria aderir a um projeto que incentiva atividades que já acontecem. - A população poderia aderir se o kit ativação disponibilizado for interessante. 	<p>- A prefeitura define o calendário de execução do projeto, assim como estabelece os locais que receberão o projeto.</p> <p>- A prefeitura leva as atividades e kit ativação para o local.</p> <p>Apontamentos:</p> <ul style="list-style-type: none"> - Culturalmente a população espera do poder público a iniciativa para essas atividades. Para implementar o modelo onde a população solicite o projeto seria necessário primeiro executar várias vezes esse novo modelo de Rua de Brincar para a população compreender o formato e objetivo. 	<ul style="list-style-type: none"> - Ser uma iniciativa da prefeitura, com um planejamento a médio prazo dos locais, dias e periodicidade que o projeto aconteceria. - No lançamento do projeto seria apresentado o calendário de implementação, assim a população já saberia quando o projeto vai chegar no seu distrito ou bairro.
Local do projeto		
Local Fixo	Itinerante	Pactuação durante a oficina
<p>- O projeto aconteceria sempre no mesmo lugar</p> <p>Apontamentos:</p> <ul style="list-style-type: none"> - Teria que ser na área central, provavelmente no entorno do prefeitura, onde já acontece o Rua da Gente (Rua de Lazer). - A área central apresenta a facilidade de acesso e público garantido pela programação já existente. - Grande impacto e visibilidade para a ação. - Por outro lado, todas as atividades sempre acontecem na área central- isso é uma reclamação constante dos moradores de outros distritos. - A área central já apresenta equipamentos de lazer. - As ações da prefeitura que acontecem na área central sempre apresentam uma grande infraestrutura. Para mudar o formato e ser um projeto mais simples precisa explicar bem o objetivo para não frustrar a expectativa da população. 	<p>- Cada edição do projeto aconteceria em um local diferente.</p> <p>Apontamentos:</p> <ul style="list-style-type: none"> - Possibilidade de descentralizar o projeto e assim atender a demanda da população dos diversos distritos da cidade. - Necessidade de boa articulação e estratégia de comunicação para fazer a ação nos distritos mais distantes. - As áreas mais distantes tem poucos (ou não tem) equipamentos de lazer. - Articulação para levar a estrutura necessária para esses territórios. - Para começar o projeto em um formato mais simples pode ser estratégico começar pelo centro (para comunicar esse novo formato) e depois implementar nos demais distritos. 	<ul style="list-style-type: none"> - Ser um projeto itinerante, alcançando os bairros e distritos da cidade, com seu lançamento e primeira edição acontecendo na área central, junto com o Rua da Gente, para marcar um novo formato de Rua de Brincar.

Estrutura		
Kit Ativação	Super Estrutura	Pactuação durante a oficina
<ul style="list-style-type: none"> - Caixas com sinalização visual, cones, material para brincadeiras de rua, mobiliários montáveis. <p>Apontamentos:</p> <ul style="list-style-type: none"> - Material simples, de fácil manutenção e reposição que estimula as brincadeiras de rua. - Facilidade de manter a continuidade do projeto pois é um material de baixo custo. - Possível dificuldade de compreensão e aceitação por parte da população, que está acostumada com programações muito elaboradas. - Trabalho prévio de comunicação nos bairros que vão receber o projeto para facilitar a chegada da ação. 	<ul style="list-style-type: none"> - Estrutura da prefeitura com tenda, som, brinquedos infláveis, pula-pula, etc. <p>Apontamentos:</p> <ul style="list-style-type: none"> - Muita visibilidade e aceitação por parte do público. - Alto custo para manutenção e continuidade do projeto. - Entrega as brincadeiras prontas e pouco estimula a criatividade e retomada da rua. 	<ul style="list-style-type: none"> - Kit ativação
Comunicação		
<ul style="list-style-type: none"> - Um bom alinhamento entre as equipes das diversas secretarias sobre o formato e objetivos do projeto. - Boa estratégia de comunicação com a população (outdoor, material na agenda escolar, campanhas nas redes sociais) para compreensão do projeto. - Clareza do calendário de execução (dias, locais, periodicidade, etc) - Pactuação junto a população sobre os locais escolhido. 		
Horário		
Manhã e tarde (8h - 18h)	Tarde e Noite (16h - 22h)	Pactuação durante a oficina
<ul style="list-style-type: none"> - Possibilidade de alcançar diversos públicos e faixas etárias. - Dificuldade em função da exposição ao sol e possibilidade constante de chuva. - Dificuldade de interromper o trânsito por um período tão longo. 	<ul style="list-style-type: none"> - Melhor horário em relação a exposição ao sol. - Concentrar todo o público no mesmo horário pode potencializar a ação. - Poucos impactos ao interromper o trânsito de veículos apenas nesse horário. - A rua de lazer da cidade já acontece apenas a partir do final da tarde. 	<ul style="list-style-type: none"> - Tarde e noite, para garantir público e equipe da prefeitura para executar a ação.


PROPOSTAS



O que é uma Rua de Brincar

A rua de brincar é uma forma de promover o direito das crianças de ocupar o espaço público com segurança, liberdade e criatividade. São iniciativas que fecham temporariamente o tráfego de veículos em determinadas ruas para que as crianças possam brincar, se encontrar, fazer exercício e vivenciar a cidade. Além disso, as ruas de brincar podem ser um primeiro passo para soluções permanentes de mobilidade urbana e planejamento participativo que levem em conta a perspectiva das crianças e dos cuidadores .

E você sabia que uma rua é um espaço público?



É possível reservar um dia na semana para destinar trechos urbanos, onde a circulação de veículos fica impedida, para se tornarem espaços de atividades físicas e de lazer ao ar livre. Essa mobilização almeja transformar a perspectiva sobre as vias públicas em espaços para serem aproveitados por todos os públicos, com a intenção de que a população ocupe as ruas em prol da diversão e do passeio.

É nesse braço que a proposta da Rua de Brincar se apoia, nessa volta ao espaço público para o brincar ao ar livre, que não precisa ser coisa do passado. Pilares como sociabilidade, independência, senso

de divisão, saúde mental deixam de ser incentivados quando as crianças passam a brincar menos ao ar livre, não obstante apresentando consequências em seu desenvolvimento psíquico e motor, bem como prejuízos com as habilidades sociais.

As Ruas de Brincar movimentam diversas dinâmicas que ganham visibilidade mediante a disponibilidade do espaço e fluxo de pessoas que as ações atraem. É comum a organização de feiras de doação de livros, pontos de vacinação de rotina para atualizar as carteirinhas das crianças, além de exposições sobre educação ambiental, entre outras ações, que além de contribuírem para ampliar e melhorar as relações socioambientais na cidade, podem facilitar à população o acesso a serviços de atendimento comunitário durante os eventos.

Não tem coisa melhor do que ver a criançada, junto de seus cuidadores, todos felizes e se divertindo, não é mesmo? Isso inclusive pode ser uma grande retomada afetiva para quem um dia já brincou muito na rua também. Antigamente, antes dos espaços das vias serem dominados pelos automóveis, a maior parte das brincadeiras que animavam nossos pais e avós eram nas ruas ou calçadas. Essas brincadeiras fazem parte de uma memória rica de costumes, levando as crianças a alcançarem altos graus de autonomia diante dos estímulos dos ambientes ao ar livre.

É importante ressaltar que é assegurado por lei o direito de ir e vir nos espaços públicos e comunitários pela criança. No Brasil, o Estatuto da Criança e do Adolescente é responsável pelo ordenamento jurídico que protege os direitos infantojuvenis como à convivência familiar e comunitária, educação, à cultura, ao esporte e ao lazer. No entanto, a realidade que encontramos nas ruas é bem diferente: as escolhas tradicionais de um desenho urbano pensado para privilegiar a circulação de carros, tornam os espaços das ruas hostis, causando, muitas vezes, a sensação de insegurança nas pessoas, e por isso o direito das crianças aos espaços públicos fica comprometido. Cada dia mais, as crianças perdem os espaços das ruas para carros e motocicletas em alta velocidade, sendo sujeitas a crescerem em ambientes fechados.

O que precisa para a Rua de Brincar acontecer em Benevides:

- 1 - Definição da equipe responsável (com diversidade de secretarias representadas)
- 2 - Definição das ruas que vão receber o projeto
- 3 - Definição de um cronograma semestral ou anual
- 4 – Contato com o departamento de Trânsito ou Mobilidade para solicitar o fechamento das ruas e o desvio dos fluxos.
- 5 – Comunicação: engajamento nas redes sociais, cartazes em escolas e equipamentos de saúde, alinhamento por meio da transmissão de vídeos nos equipamentos públicos e garantir o envio do cartaz de convite na agenda das crianças.
- 6 - Elaboração e execução do Kit de Ativação
- 7 – Secretaria responsável do município: Contratar a animação juntamente com instrutores e providenciar os materiais (cones, bambolê, cavalete, bola, etc.)



8 – Infraestrutura: Tenda, cadeiras, banheiro, lixeiras, extensão (tomadas).

9– Segurança.

10 – Projetor, caixa de som, tela, em caso de cinema de rua.

Para fazer a Rua de Brincar acontecer, vale lembrar que não precisa ser um movimento de atuação exclusiva da prefeitura. A iniciativa pode ser do poder público, mas todos podem somar no dia da ação. Quanto mais a ideia for compartilhada, maiores as chances de encontrar outras pessoas com a energia e disposição equivalentes para ajudar no desenvolvimento do processo.

Para a rua SER DE BRINCAR, ela deve ter, sobretudo, uso residencial, com poucos comércios, com pouco fluxo de carros ou motos, e preferencialmente em localidades próximas a praças ou parques. Recomenda-se que não contenha hospitais e/ou pronto-socorros nas suas proximidades, e não deve conter muitos pontos de ônibus ou táxis, e estacionamento privado.

Propostas de Kits de Ativação

Esta é uma sugestão de lista de materiais para executar uma Rua de Brincar, com base nos materiais listados e debatidos na oficina realizada. O objetivo é a prefeitura levar o kit no dia da implementação do projeto para a rua selecionada, estimulando assim a retomada das brincadeiras de rua. Como a ação será coordenada pela prefeitura, a distribuição e posterior recolhimento dos materiais é de responsabilidade da mesma.

Kit 01

Caixa de giz;
Pincel,
Tinta guache,
Bambolê;
Corda de 2/3/5m;
Bola;
Elástico;
Saco de nylon;
Garrafa pet;
Taco de madeira.



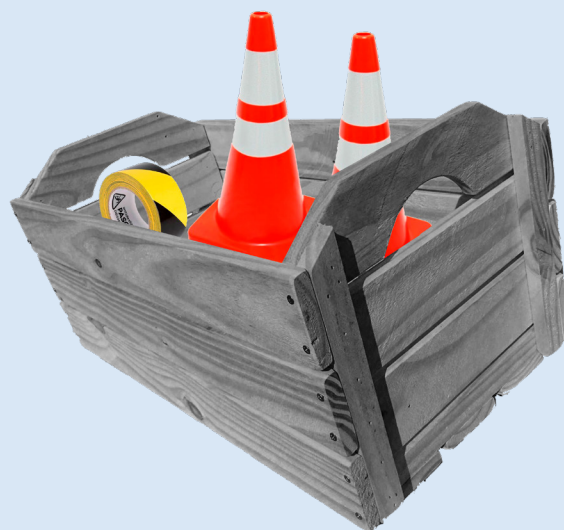
Kit 02

Lona plástica;
Lona encerada;
Banqueta plástica dobrável;
Guarda sol com base;
Cadeira de praia.



Kit 03

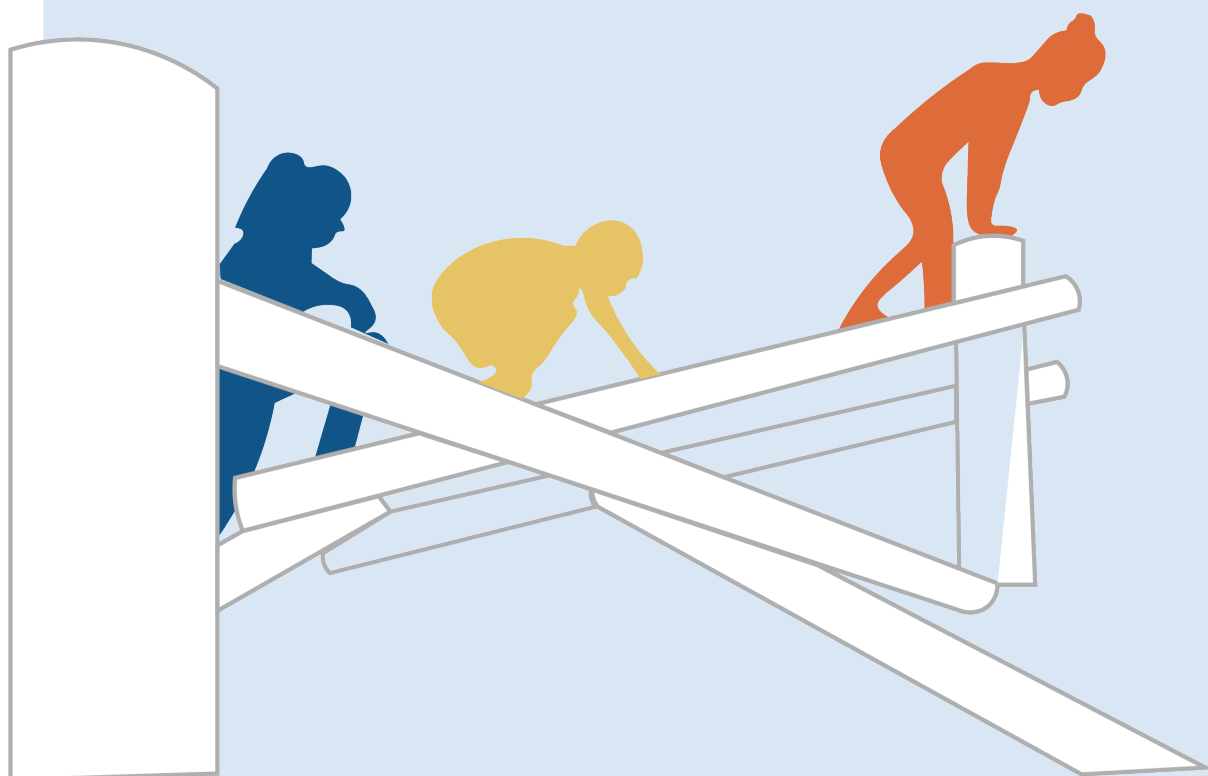
Faixa Delimitada;
Cone;
Mobiliários montáveis de madeira;
Sinalização com a identidade
visual da prefeitura



Recomendações

Esses materiais serão armazenados nos caixotes designados para essas ações. São objetos que precisam de todo cuidado e zelo para possuírem durabilidade para mais de uma realização. Para isso, é necessário uma articulação com os moradores da rua selecionada, através de uma boa estratégia de comunicação prévia e durante a ação, posicionando todos como responsáveis pela implementação e sucesso do projeto. A utilização dos materiais dos kits não será exclusivamente mediada por um facilitador, a intenção é democratizar o uso do material promovendo assim a sociabilidade e interação entre crianças e cuidadores.

PROJETO DE LEI



DAS REGRAS GERAIS

Art. 1º Fica instituído no Município de Benevides o Programa “Ruas de Brincar”, como forma de proporcionar lazer aos cidadãos, em consonância com o “caput” do art. 6º da Constituição Federal.

Parágrafo único. “Ruas de Brincar” são as ruas autorizadas para fechamento pelo Município, para fins de desenvolver atividades recreativas, jogos, brincadeiras livres, gincanas, incentivar a criatividade e promover a ocupação de espaços públicos. Fortalecer a convivência comunitária, atividades socioculturais, tais como oficinas de artesanato, apresentações teatrais e contação de histórias, e atividades lúdico-esportivas, como futebol, vôlei, basquetebol e demais modalidades esportivas adaptadas e outras atividades de caráter lúdico.

§ 1º *Não é recomendada a implantação*¹ de Ruas de Brincar nas vias em que haja templos de qualquer culto, hospitais, prontos-socorros, velórios, cemitérios, estacionamentos coletivos, linhas regulares de ônibus, pontos de táxi, feiras-livres, bares, estabelecimentos de alimentação de qualquer natureza ou qualquer outro tipo de comércio.

§ 2º As “Ruas de Brincar” poderão ser implantadas nas vias públicas com trânsito de veículos de baixa intensidade, *não coletoras e não arteriais*².

Dias e horários

Art. 2º As Ruas de Brincar funcionarão aos sábados, domingos ou feriados, no horário compreendido entre *16 (dezesete) e 22 (vinte e duas) horas*³, sendo proibido nesse período o trânsito de veículos no local, exceto daqueles pertencentes aos moradores dos imóveis localizados na “Rua de Brincar”.

¹ Em outros modelos de projeto de lei de rua de brincar e rua de lazer (Jundiaí e São Paulo, por exemplo, essa orientação é de vedação). Nesse caso avaliar o contexto local.

² Avaliar no caso de Benevides, pois já costumam fechar uma rodovia pra o programa Rua da Gente.

³ Horário definido durante a oficina, onde foi debatido a questão do sol, horário típico da chuva e se alinharia com o horário do Rua da Gente.

Art. 3º Para efeito deste Decreto, a circulação, o estacionamento e a parada de veículos no período autorizado para “Rua de Brincar”, ficam sujeitos às penas de autuação e remoção de veículos por desrespeito à sinalização, sem prejuízo de autuações legais.

§ 1º Fica proibida a emissão de ruídos sonoros provenientes de aparelhos de som portáteis ou instalados em veículos automotores estacionados.

Parágrafo único. Será obrigatório o uso dos materiais fornecidos pelo Município para o bloqueio da via nos dias de funcionamento das “Ruas de Brincar”.

DO PROCEDIMENTO

Art. 4º A implantação das Ruas de Brincar será responsabilidade da Prefeitura Municipal, por meio *de uma secretaria responsável*¹, devendo esta apresentar um calendário semestral da implementação da ação e a definição prévia dos locais escolhidos.

Art. 5º A secretaria de trânsito e mobilidade deverá vistoriar o local e se manifestar sobre a possibilidade de sua implantação, no que se refere às implicações para a mobilidade e trânsito.

Art. 6º A secretaria de cultura, esporte e lazer deverá se responsabilizar pela elaboração, distribuição e recolhimento do Kit ativação do projeto, assim como o planejamento e execução das atividades no local.

Art. 7º A Secretaria de Trânsito e Mobilidade e a Secretaria de Comunicação serão as responsáveis por:

I - elaborar o projeto de sinalização vertical fixa (placas), delimitando a via ou o trecho da via em que será implantada a “Rua de Brincar”, e croquis indicando a localização e a quantidade de material necessário para o fechamento da rua (placas e cavaletes);

II - afixar a sinalização indicativa.

¹ A partir da oficina ficou acordado que o projeto iniciaria como responsabilidade da prefeitura e após estar consolidado seria alterado o projeto de lei para permitir e incentivar a população a solicitar. A ideia é primeiro criar a cultura, consolidar para depois a população protagonizar.

Art. 9º A Secretaria de Cultura, esporte e lazer fica responsável pela guarda, fixação e retirada dos equipamentos necessários à efetivação do bloqueio da Rua de Brincar.

DISPOSIÇÕES FINAIS TRANSITÓRIAS

Art. 10. As secretarias parceiras do projeto Rua de brincar promoverão ações, encontros, oficinas ou atividades similares para a população sobre “Ruas de Brincar” para a divulgação de boas práticas, discussão de alternativas às diversas realidades existentes na cidade, estimulando um processo participativo e transparente.

Art. 11. As secretarias responsáveis deverão estabelecer formulários próprios para avaliação do projeto a cada edição executada.

Art. 12. Este decreto entra em vigor na data de sua publicação.

Vem conferir alguns dos projetos de Lei já existentes no Brasil:

https://drive.google.com/drive/folders/1U8-sBVP_oApqKSuXz-fY5YFy1mKv__xC3?usp=share_link



Bernard
van Leer
FOUNDATION



CECIP



BENEVIDES
PREFEITURA



Laboratório da
Cidade